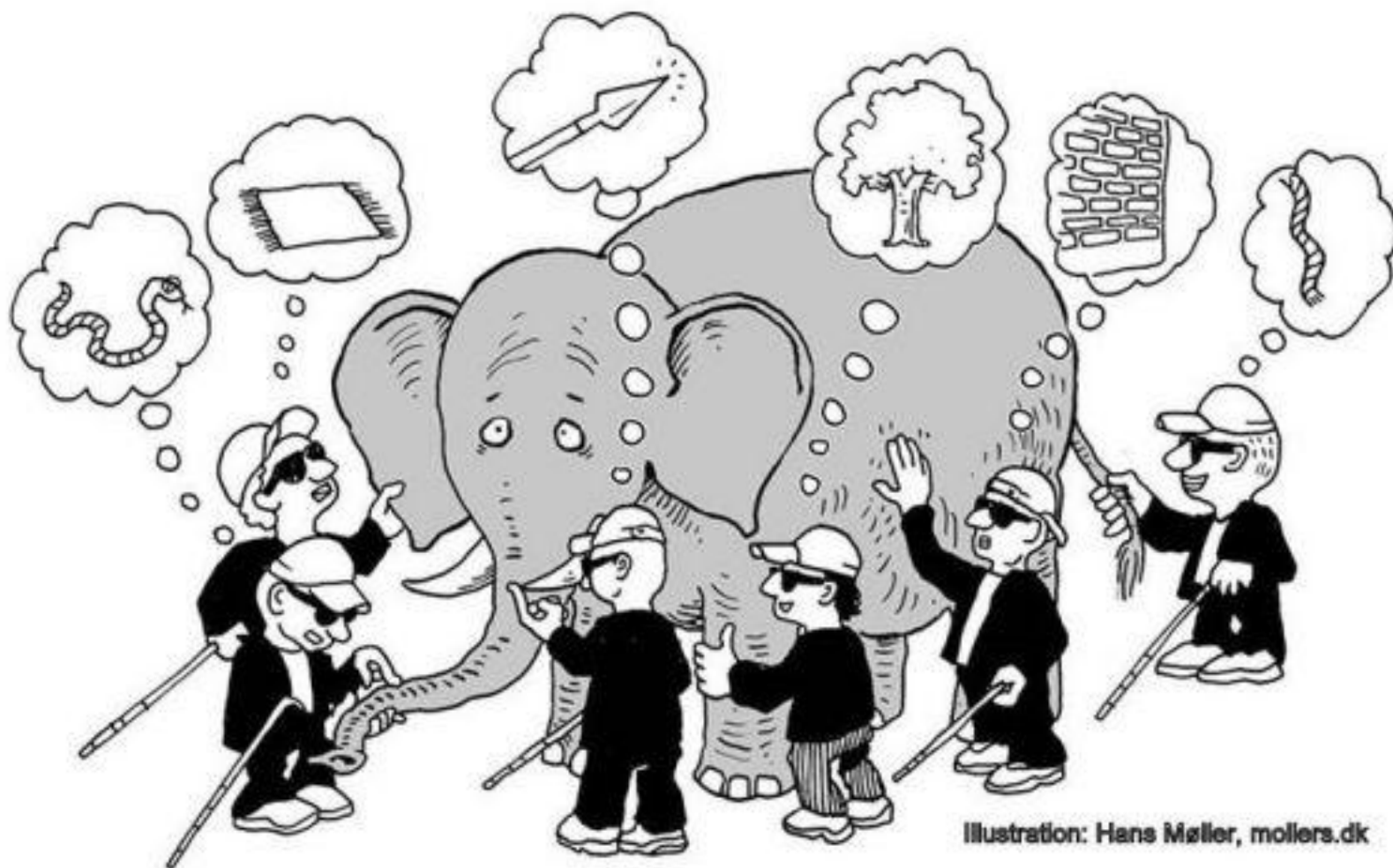


# **ПРИЧИНЫ АСОЦИАЛЬНОГО ПОВЕДЕНИЯ ПОДРОСТКОВ И ФОРМЫ ПРОЯВЛЕНИЯ АГРЕССИИ**

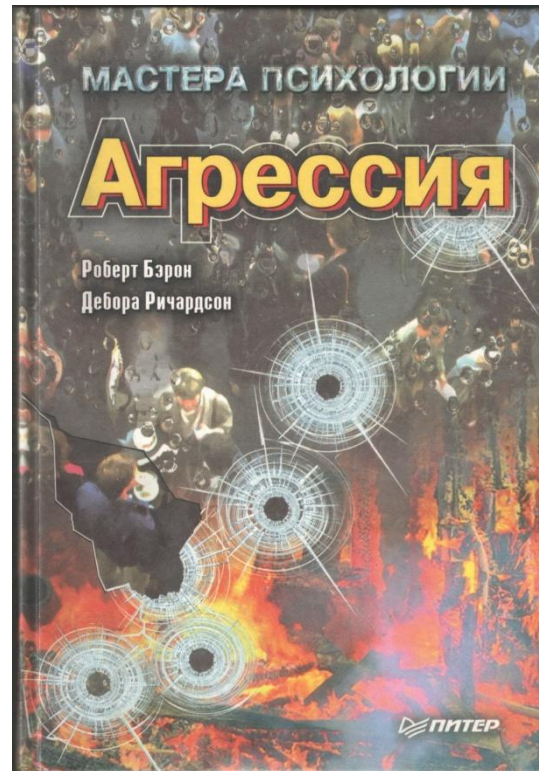
Г.В. Резапкина, ст.н.с. Центра  
практической психологии  
образования ГБОУ ВО «Академия  
социального управления»

# ПСИХОЛОГИЧЕСКИЕ ТЕОРИИ ВОЗНИКНОВЕНИЯ АГРЕССИВНОСТИ И СКЛОННОСТИ К НАСИЛИЮ

- Психодинамическая модель (А. Адлер, З. Фрейд)
- Социодинамическая теория (К. Хорни)
- Теория человеческой деструктивности (Э. Фромм)
- Фрустрационная модель (Дж. Доллард, И. Миллер)
- Когнитивно-неоассоциативная модель (Л. Берковиц)
- Аффективно-динамическая модель (И. Фурманов)
- Модель переноса возбуждения (Д. Зилман)
- Поведенческая модель (М. Мид)
- Информационно-процессуальная модель (Л. Хьюманн)
- Когнитивная модель (А. Эллис)
- Интегративная модель (К. Андерсон)
- Социально-интеракционистская модель (Дж. Тедечи, Р. Фелсон)



# Литература



- Агрессивное поведение выполняет ряд важных функций. В норме оно освобождает от страха, помогает отстаивать свои интересы; защищает от внешней угрозы, способствует адаптации.
- Можно говорить о двух видах агрессии: *доброкачественно – адаптивной и деструктивно – дезадаптивной*.
- Ребенок должен знать, что испытывать гнев – нормально, а бить или кусать людей – нет.

# В группы риска входят подростки:

- испытывающие трудности в общении со взрослыми и сверстниками;
- не имеющие возможности позитивной самореализации;
- выросшие в неблагополучных семьях (криминальные традиции, алкоголизм, неполная семья, безнадзорность, деструктивный стиль воспитания, бедность, безработица, семейные конфликты);
- имеющие психопатический склад личности или акцентуации характера (гипертимы, эпилептоиды);
- несамостоятельные, склонные к зависимому поведению.

- Медики, социологи, педагоги и психологи в последние годы констатируют рост числа детей и подростков с алкогольной, наркотической и другими видами зависимостей, детских и подростковых самоубийств и преступлений, связанных с насилием.
- Профилактическая работа не дает ощутимых результатов, потому что направлена на борьбу с симптомами, а не с болезнью. Болезнь возникает в результате совпадения ряда взаимосвязанных внешних и внутренних факторов.

- К **внешним факторам** условно можно отнести социально-экономическую ситуацию. Обычно само общество через социальные институты и группы регулирует социальное поведение людей с помощью поощрений и наказаний. Однако в кризисные периоды происходит разрушение норм и механизмов социального контроля, что ведет к нравственной дезориентации.
- **Аномия** – это состояние общества, при котором происходит распад привычной системы норм и ценностей, ранее поддерживавших традиционный общественный порядок, вследствие рассогласования между потребностями и интересами части его членов и возможностями их удовлетворения, декларируемыми и фактическими ценностями общества. Особенно остро реагируют на это состояние общества молодые люди. Внутренний протест против такого положения дел может спровоцировать асоциальное поведение.



## **По характеру воздействия на граждан запрета, содержащегося в уголовно-правовых нормах, все общество условно можно разделить на три группы:**

- Одну составляют граждане, поведение которых не вызывает необходимости установления уголовно-правовых запретов. Они не совершают преступлений потому, что преступление не соответствует их личным нравственным представлениям о добре и зле.
- Другую группу образуют лица, на которых не действуют угрозы наказания.
- “Промежуточную” группу составляют граждане, которые не совершают преступлений потому, что опасаются уголовного наказания.
- Первая, правопослушная группа граждан за последние годы подверглась значительному уменьшению за счет того, что их личные нравственные убеждения были поколеблены.
- “Промежуточная” группа правопослушных граждан тоже уменьшилась по причине снижения страха наказания и уменьшения потенциала неотвратимости ответственности.
- (Наумов А.В. Российское уголовное право. М., 1997. –С. 7.



Поэтому поэтому даже самые строгие уголовно-правовые санкции далеко не всех удерживают от преступления.

Опровергая мнение о воспитательной роли смертной казни, английский писатель Чарльз Диккенс утверждал, что “из ста шестидесяти семи человек, на протяжении многих лет приговоренных в Англии к смерти, только трое ответили “нет” на вопрос напутствовавшего их священника, видели ли они смертную казнь (Диккенс Ч. Собр. соч. в 30 т. –Т. 28. –М., 1963. –С. 38).

- К **внутренним причинам** можно отнести несформированность эмоционально-волевой и ценностно-смысловой сферы, отсутствие навыков конструктивного взаимодействия с другими людьми, низкий уровень субъективного контроля, отсутствие критичности, ориентация на внешние мотивы деятельности.
- Все эти дефициты делают молодых людей уязвимыми для любого негативного воздействия.
- “Эффект возвышенной цели” - воспитание и поддержка тех детей, которые не совершают преступлений из-за своих нравственных убеждений
- Это – поле совместного и сложного действия семьи, школы и других социальных институтов, заинтересованных в сохранении телесного и психического здоровья детей и подростков.

## **Факторы, препятствующие эффективной воспитательной работе в школе:**

- Отсутствие единых подходов к воспитанию в школе, семье и обществе. Разнонаправленное влияние семьи, школы и социума, как и противоречие между декларируемыми и реальными моделями поведения взрослых, в том числе тех, кто является примером для подражания, дезориентирует детей и затрудняет выбор жизненной философии.
- Нежелание педагогов заниматься воспитательной работой из-за скептического отношения к перспективам воспитания детей на уроках и во внеклассной работе, формализм в работе, сводящий воспитание к морализаторству на тему «что такое «хорошо» и что такое «плохо».
- Недостаточная компетентность в вопросах нравственного развития личности, когда не используются механизмы нравственного развития, не учитываются возрастные особенности развития личности, закономерности развития смысловой сферы, условия и психологический климат в коллективе и т.д.
- Отсутствие качественного методического обеспечения. При создании воспитательных программ необходимо ориентироваться на качественно новую цель образования, отвечающую парадигме саморазвития, – «формирование личности с доминантной установкой на самоопределение для своего саморазвития и самосовершенствования».

# УЧЕБНО-МЕТОДИЧЕСКИЙ КОМПЛЕКТ «САМООПРЕДЕЛЕНИЕ» ДЛЯ 5-9 КЛАССОВ

Цель занятий – развитие у школьников устойчивой потребности в саморазвитии и самоопределении на основе **самопознания, самообразования и самовоспитания.**

Электронная версия на сайтах

[metodkabi.net.ru](http://metodkabi.net.ru)  
[psychologia.edu.ru](http://psychologia.edu.ru)  
[proftime.edu.ru](http://proftime.edu.ru)



Программа включает сценарии 40 классных часов в 5-9 классах , в ходе которых последовательно с учетом возрастных особенностей учащихся рассматриваются важнейшие вопросы, связанные с личностным и профессиональным самоопределением:

- **формирование реалистичной самооценки;**
- **направленность личности;**
- **развитие эмоциональной сферы;**
- диагностика особенностей интеллектуальной сферы в целях выявления склонностей к разным видам деятельности;
- уточнение профессиональных интересов и склонностей;
- знакомство с миром профессий и правилами планирования профессиональной карьеры.

- Возможности образовательного учреждения учитывать множество внешних факторов, влияющих на самоопределение, ограничены. В то же время правильная организация образовательной среды способна нейтрализовать негативное влияние внешних факторов и содействовать своевременному самоопределению школьников и позитивной самореализации.
- В настоящее время в Академии социального управления изданы и переданы в школы Московской области сценарии занятий для внеурочной деятельности в 5-9 классов «Уроки самоопределения», цель которых – развитие реалистичной самооценки, эмоционально-волевой сферы и коммуникативных навыков, формирование универсальных учебных действий, создание предпосылок воспитания конструктивных мотивов учебной и трудовой деятельности, осознанный выбор приоритетов и жизненных ценностей.
- Благодаря активизации на каждом занятии психофизиологической, эмоционально-волевой, интеллектуальной, мотивационно-потребностной и ценностно-смысловой сферы детей с учетом их возрастных особенностей возможна профилактика отклоняющегося поведения.

- Однако для тех подростков, которые нуждаются в «скорой психологической помощи», в Центре практической психологии образования разработан **Тест витальности (автор Г.В. Резапкина)**, который позволяет выявить группу риска среди учащихся 8-11 классов на основании самооценки *жизненного тонуса, целеустремленности, стрессоустойчивости и независимости подростков*.
- Необходимо отметить, что любая психологическая диагностика – только начало работы психолога, поэтому проводить ее психолог должен только в том случае, если представляет, что будет делать с полученными результатами.
- Логичным продолжением психологической диагностики может быть занятие по теме диагностики, тренинг или индивидуальная работа с подростками, относящимися к группе риска. Информация, полученная в ходе психологической диагностики, является конфиденциальной и может быть передана третьим лицам только в зашифрованном виде.



# Журнал «Школьный психолог» (№7-8, 2017)

ТЕСТ СО ВСЕХ СТОРОН

июль–август

2017

ШКОЛЬНЫЙ ПСИХОЛОГ

## Будь в тонусе!

### Выявление старшеклассников группы риска

Галина РЕЗАПКИНА

психолог,

старший научный сотрудник

ГБОУ «Академия социального управления»,

ФИРО,

Москва

Медики, социологи, педагоги и психологи констатируют рост числа детей и подростков с алкогольной, наркотической и другими видами зависимостей, детских и подростковых самоубийств и преступлений. Профилактическая работа не дает ощутимых результатов, потому что направлена на борьбу с симптомами, а не с болезнью. В результате совпадения ряда внешних и внутренних факторов.

слушает, в какие игры играет, чем занимается в телефоне или планшете? Если живой, неподдельный интерес взрослых подменяется контролем и запретами, подросток замыкается, как устрица, и тревожные сигналы будет сложнее обнаружить.

Во-вторых, это подростки, не имеющие возможности позитивной самореализации. Можно создать группу избранных, назвав их одаренными с ограниченными возможностями, но что делать остальным? Самоутвердиться там,



16

(1 из 3)



Информация, полученная в ходе психологической диагностики, является конфиденциальной и может быть передана третьим лицам только в зашифрованном виде.

### ТЕСТ ВИТАЛЬНОСТИ

**Инструкция.** Если вы согласны с утверждением, поставьте в клетке рядом с его номером плюс, если не согласны — минус. Точность результатов зависит от вашей искренности. Обработка будет проводиться вами самостоятельно, результаты будут известны только вам и вашему психологу.

1	9	17	25	33		Σ 1 Т
2	10	18	26	34		
3	11	19	27	35		Σ 2 Ц
4	12	20	28	36		
5	13	21	29	37		Σ 3 С
6	14	22	30	38		
7	15	23	31	39		Σ 4 Н
8	16	24	32	40		
Σ 5 В						



Разработка и внедрение инновационных технологий  
профориентационной работы с молодежью

ФГУ "Центр социальных инноваций "Росздрава"

по заказу Министерства образования Московской области

# Электронный учебник "Профессия и карьера"



Начать работу



О программе



Выход



## Содержание

### Предисловие

#### I часть. Что я знаю о своих возможностях

1. Самооценка и уровень притязаний
2. Я чувствую, значит, существую
3. Контакты и конфликты
4. Определение типа мышления
5. Внимание и память
6. Темперамент и профессия
7. Стресс и тревожность
8. Обобщение по теме "Что я знаю о своих возможностях"



#### II часть. Что я знаю о мире профессий

9. Классификации профессий. Признаки профессии
10. Определение типа будущей профессии
11. Профессия, специальность, должность. Формула профессии
12. Интересы и склонности в выборе профессии
13. Определение профессионального типа личности
14. Профессионально важные качества
15. Профессия и здоровье
16. Обобщение по теме "Что я знаю о профессиях"



#### III часть. Способности и профессиональная пригодность

Содержание



О программе



Выход



© Резапкина Г.В., текст  
© Щелок И.И., программное обеспечение

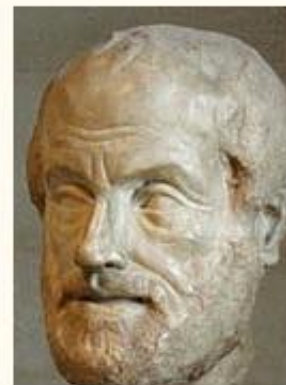
## I часть. Что я знаю о своих возможностях

### 2. Я чувствую, значит, существую

*Любой может рассердиться - это легко.*

*Трудно быть рассерженным в нужной мере и в нужном месте, во имя справедливой цели и правильным способом.*

*Аристотель*



*На пустынной дороге у автомобиля спустило колесо. Домкрата с собой не оказалось. Но водитель вспомнил, что только что проехал мимо станции техобслуживания, и решил пойти туда. По дороге рассуждал: «Поблизости никого нет. Значит, я полностью завишу от хозяина. Он может содрать с меня три шкуры за этот проклятый домкрат! Как не стыдно наживаться на чужой беде!» В ярости водитель подошел к станции и в ответ на приветствие владельца заорал: «Да подавись ты своим домкратом!»*

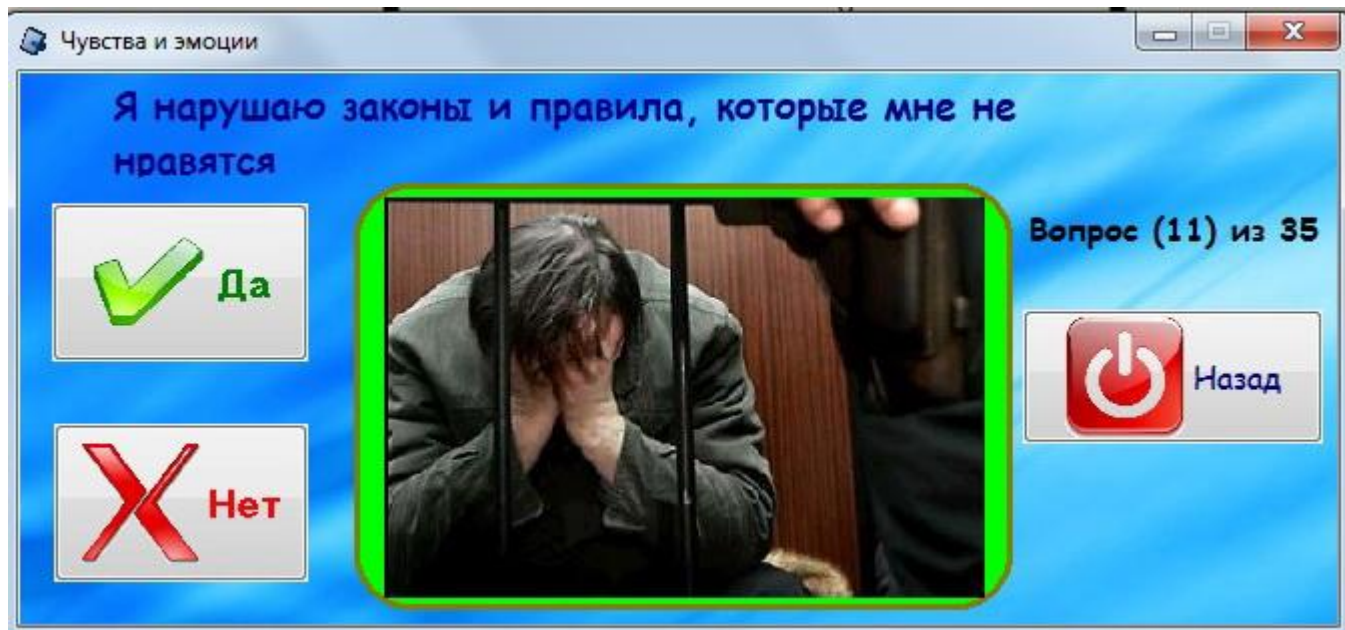
Разум позволяет человечеству решить многие проблемы. Однако в отношениях с другими людьми мы чаще слушаем эмоции, чем разум. Наши чувства и эмоции - это выражение нашего отношения к людям, событиям, явлениям. Наряду со способностью человека чувствовать природа наделила его способностью эти чувства выражать. Слово - универсальный способ самовыражения. Просто не все умеют им пользоваться.

# Формы проявления подростковой агрессии

- **Физическая агрессия:** подросток использует физическую силу против других людей.
- **Вербальная агрессия:** подросток выражает свои негативные чувства при помощи слов, угроз, крика и т.п.
- **Раздражительность:** подросток грубит по малейшему поводу, становится резким и вспыльчивым.
- **Подозрительность:** подросток негативно настроен по отношению к окружающим, не доверяет им, считая, что «все против него».
- **Косвенная агрессия:** подросток пытается выражать свою агрессию, направленную на кого-то конкретного, посредством других людей (злые шутки, сплетни, травля).
- **Обида:** подросток может обидеться по малейшему поводу, причем обида может быть направлена на конкретного человека (сверстника или взрослого) или «на весь мир».
- **Пассивно-агрессивное поведение (скрытая агрессия):** подросток не делает то, что просят, или делает слишком медленно, забывает о просьбах и поручениях, оттягивает время.





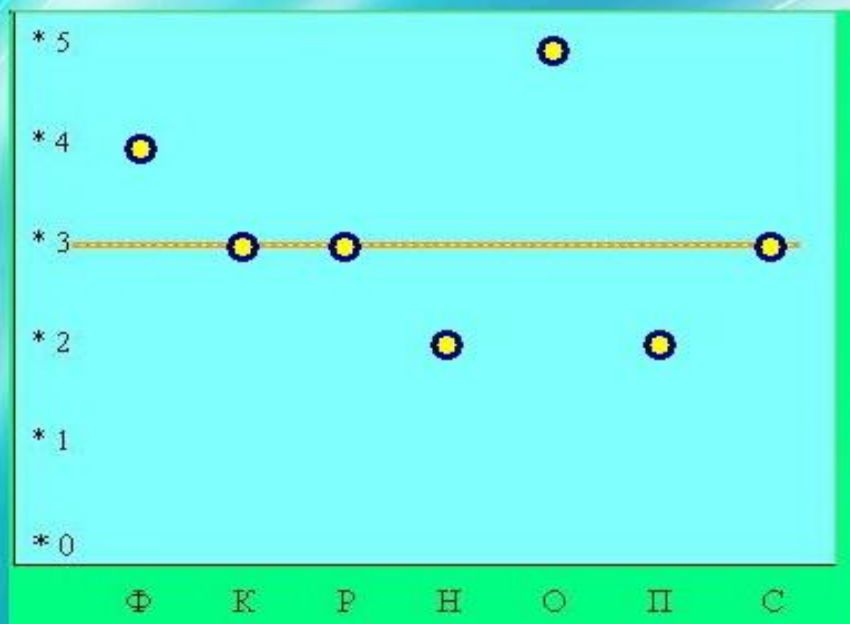




## I часть. Что я знаю о своих возможностях

Уровень ваших эмоций

Если ваши точки на графике расположены выше средней линии, можно говорить о выраженности следующих форм агрессии.



Физическая агрессия (Ф)

Косвенная агрессия (К)

Раздражение (Р)

Негативизм (Н)

Обидчивость (О)

Подозрительность (П)

Словесная агрессия (С)



Назад

Тест основан на самооценке. Его точность зависит от вашей откровенности. Если у вас повышенный уровень агрессии, прежде всего, надо об этом знать. Агрессивное поведение разрушает отношения между людьми и провоцирует конфликты. Людям с повышенным уровнем агрессии необходимо учиться контролировать свои эмоции. Попробуйте направить их в мирное русло - спорт, творчество.

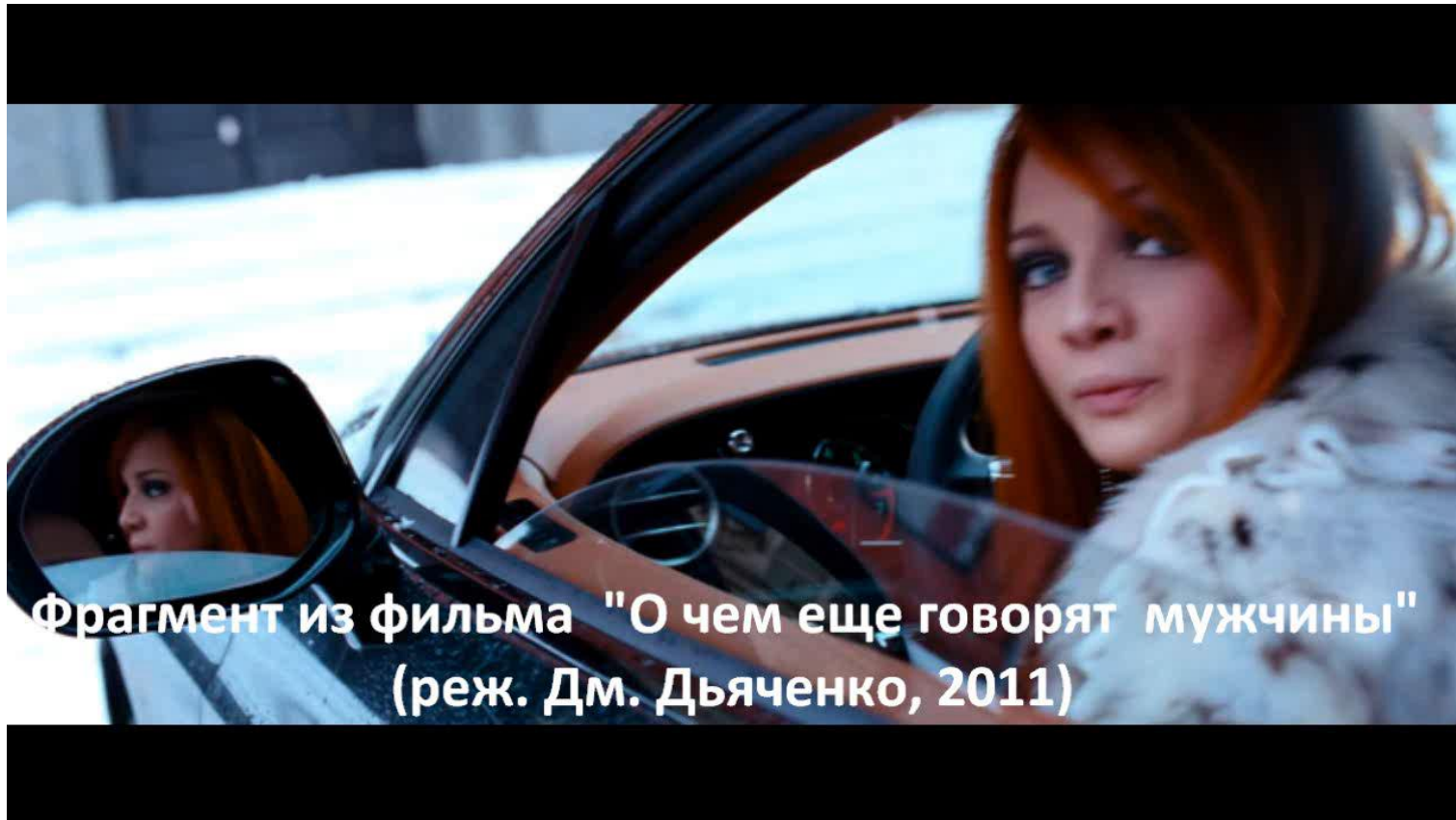
## Косвенная (переориентированная) агрессия



# Подозрительность



# Вербальная агрессия



Фрагмент из фильма "О чем еще говорят мужчины"  
(реж. Дм. Дьяченко, 2011)

# Физическая агрессия



# Чемпион

*Мастер взялся тренировать бойцового петуха.*

*Через неделю хозяин петуха спросил, готов ли он к соревнованиям.*

*— Еще нет, горяч, рвется в бой!*

*Через неделю петух уже не рвался в бой, но смотрел грозно и хлопал крыльями. Мастер сказал, что еще рано.*

*Еще через неделю мастер передал хозяину петуха со словами:*

*— Посмотри — он спокоен, как будто вырезан из дерева. Но ни один петух не смеет принять его вызов — так велика его сила и уверенность в победе.*